



Schansen en Dreven gebiedsontwikkeling



Schansen en Dreven

Leiderdorp

DE OPGAVE

Het project Schansen en Dreven te Leiderdorp is een grootschalige herontwikkeling van een wijk met 700 galerij huurflats uit de zestiger jaren. De opgave was om in samenspraak met de gemeente, de corporatie en de bewoners te komen tot een ontwerp waarin de woningdiversiteit zou worden vergroot, de buitenruimte inrichting zou worden verbeterd en de te handhaven flats zouden worden gerenoveerd.

HET PROCES

Er is in nauw overleg samengewerkt aan de diverse thema's met klankbordgroepen en een stuurgroep voor besluitvorming. Daarnaast is er een uitgebreid inspraaktraject gevolgd. In onze werkmethode benutten wij de input van deze overleggen om te komen tot een onderscheidend ontwerpconcept dat zich voedt door realistisch gebruik en niet door vormwil. In een periode van 7 jaar heeft dit proces geleid tot een sterke betrokkenheid van de bewoners en een grote bewonerstevredenheid na ingebruikname.

HET ONTWERP

In totaal zijn 3 bouwblokken gesloopt om ruimte te bieden aan nieuwbouw, en om de binnenterreinen beter in te kunnen richten. De nieuwbouw hanteert andere principes dan de oudbouw: alzijdige blokken, bewoonde begane grond en portiekontsluiting zijn de belangrijkste verschillen. Daarnaast zijn vorm en materiaal verschillend van het bestaande om een nieuwe start van de wijk te benadrukken.

Door de entrees te herontwikkelen hebben we in de buitenruimte-inrichting duidelijk gebieden voor parken en speelgroen kunnen maken, in plaats van het voorheen sterk versnipperde beeld. De buitenruimte is omgevormd in enerzijds een "parklane" -met parkeren tussen en onder het groen, omzoomd door hagen, met behoud van goede bestaande bomen- en anderzijds parkachtige ruimten met speel- en wandelmogelijkheden.

Daarnaast zijn alle ingrepen aan de bestaande gebouwen, waaronder een ingenieus systeem voor de vergroting van de balkons in bewoonde toestand uitgevoerd, wat de renovatie aanzienlijk eenvoudiger te faseren maakte.

Tenslotte zijn er nieuwe functies aan de wijk toegevoegd zoals een hoedpraktijk en een tweetal zorginstellingen. Bij de indeling van de zorgwoningen is rekening gehouden met een toekomstige koppeling tot reguliere huurwoningen voor de corporatie.

Al met al is de transformatie van deze wijk van een versleten, gedateerde wijk naar een meer gemengde en toekomstbestendige wijk succesvol verlopen.

DE PRODUCTEN

- stedenbouwkundig ontwerp
- ontwerp openbare ruimte
- stedenbouwkundig matenplan en inrichtingsplan
- beeldkwaliteitsplan
- ontwerp renovatie bestaande woningen, 450 woningen
- ontwerp nieuwbouw appartementen, 120 woningen
- ontwerp zorginstelling, 70 units

BETROKKEN PARTIJEN

Opdrachtgever: Rijnhart Wonen Leiderdorp / Gemeente Leiderdorp

Bouwtijd: 2001-2010

Aannemer: Panagro

Publicaties: Stedenbouw, juni 2008

Ontwerp: Pim van der Ven i.s.m. Leen Kooman



SUMMARY

Schansen en Dreven in the city Leiderdorp is a large scale redevelopment of a residential area with 700 rental apartments, originally built in the sixties. The designing process was executed in close collaboration with the city, housing corporations, and residents. Public consultation was essential to achieve a first rate design concept with a strong focus on the end-users.

Over a period of seven years a high level of public commitment and participation of residents was established during the process. After completion, the project generated tremendous user satisfaction.

Three building blocks were demolished to make space for new buildings with greater area and quality of public space. The development held new principles: versatile, all-sided design, residential development on street level. Diversity where possible. In short, an outdated neighbourhood was turned into a resilient and sustainable community.

PRODUCTS

- urban design and planning
- design of public domain
- plan for visual quality
- design and renovation of 450 existing residences
- design of 120 new homes
- design of a 70 unit health care institution

INVOLVED PARTIES

Assignment: Rijnhart wonen Leiderdorp/ community of Leiderdorp

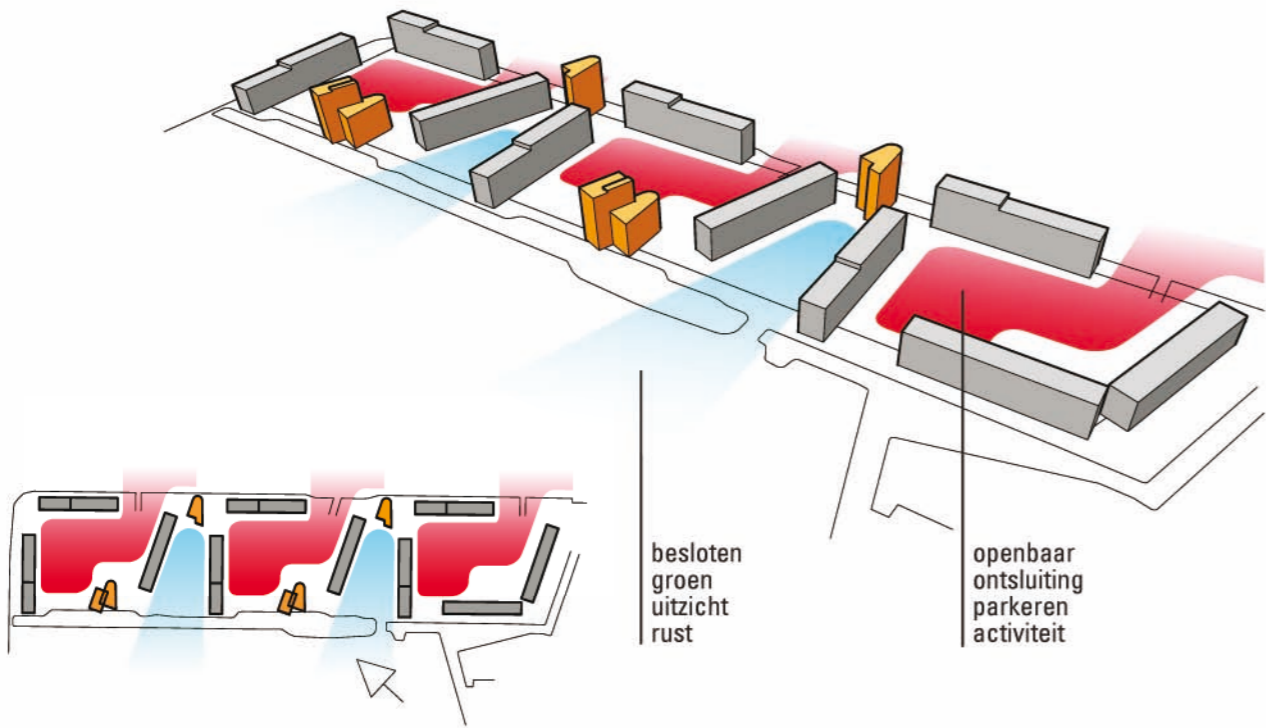
Construction phase: 2001-2010

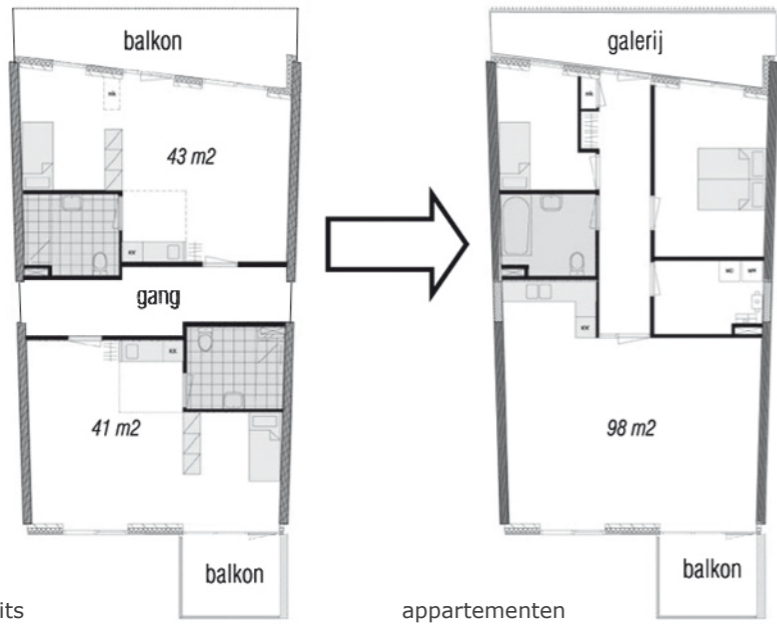
Contractor: Panagro

Publications: Stedenbouw, June 2008

Design: Pim van der Ven i.s.m. Leen Kooman







zorgunits

appartementen

